



ОТКРЫТОЕ АКЦИОНЕРНОЕ ОБЩЕСТВО «АВТОВАЗ»

ПРОЦЕНТНЫЕ ДОКУМЕНТАРНЫЕ ОБЛИГАЦИИ
НА ПРЕДЪЯВИТЕЛЯ СЕРИИ 01
1.000.000.000 РУБЛЕЙ



ОРГАНИЗАТОР
АНДЕРРАЙТЕР
ПЛАТЕЖНЫЙ АГЕНТ
МАРКЕТ-МЕЙКЕР

НАЦИОНАЛЬНАЯ
ИНВЕСТИЦИОННО-
ФИНАНСОВАЯ
КОМПАНИЯ

ФИНАНСОВЫЙ КОНСУЛЬТАНТ

Содержащаяся в настоящем документе информация была получена из источников, которые, по мнению Внешторгбанка, являются надежными. Тем не менее, Внешторгбанк не гарантирует точность данной информации, которая может быть сокращенной или неполной. Информация, представленная в настоящем материале, не предлагается в качестве единственного основания для принятия каких-либо решений в отношении рассматриваемых в настоящем материале финансовых инструментов или компаний. Внешторгбанк не несет ответственность за последствия использования содержащихся в настоящем материале мнений или заявлений или неполноты информации.

Российская автомобильная промышленность является ведущей отраслью машиностроения, ориентированной на потребительский рынок. Доля продукции автомобилестроения составляет в настоящее время около 32% от общего объема машиностроительной продукции.

В соответствии с Концепцией развития автомобильной промышленности России, положение дел в отечественном автомобилестроении характеризуется рядом негативных внутренних и внешних факторов:

1. Сложное финансовое положение основной части российских заводов, наличие значительной задолженности, недостаток квалифицированных кадров, архаичность технологических циклов и изношенность основных фондов, что не позволяет надеяться на значительный рост качества продукции и ее конкурентоспособности на российском и мировых рынках по основной номенклатуре изделий в ближайшее время.
2. Слаборазвитая и дезинтегрированная научно-исследовательская база.
3. Относительно невысокий уровень доходов значительной части населения и предприятий, и, соответственно, низкий платежеспособный спрос на автомобили.
4. Ограниченные возможности ускоренного развития ввиду слабости и нестабильности законодательной базы.

Вместе с тем, в последние годы наметились тенденции, которые позволяют надеяться на преодоление кризисного этапа развития автомобильной промышленности:

1. Оживление спроса и повышение интенсивности обновления парка автомобильной техники.
2. Начавшийся процесс создания корпораций и некоторое усиление конкурентоспособности подотрасли компонентов - важнейшей составной части автомобилестроения.
3. Увеличение интереса российских и иностранных инвесторов к отрасли.

Новыми тенденциями для российского автопрома являются:

1. Смена собственников предприятий, производящих как полнокомплектные автомобили, так и комплектующие изделия.
2. Введение обязательной сертификации автомобилотехники и её комплектующих.
3. Тенденция перехода отечественных заводов на общепринятые мировые схемы производства автомобилей: выделение производства комплектующих изделий в самостоятельные структуры.
4. Подключение к производству автомобильной техники предприятий оборонных и других отраслей, имеющих достаточные научно-технологический и кадровый потенциалы.
5. Диверсификация производства практически во всех крупных объединениях, направленная на освоение наукоемкой продукции на базе как отечественных разработок, так и лицензий.
6. Относительно неустойчивая финансово-экономическая деятельность ведущих автомобильных предприятий в последние годы, возникновение с их стороны значительных задолженностей в федеральный бюджет.

АВТОМОБИЛЬНАЯ ПРОМЫШЛЕННОСТЬ



В соответствии с прогнозом, представленным в Концепции развития автомобильной промышленности в России, росту объемов продаж на российском рынке легковых автомобилей будет способствовать то, что в России сформировались слои населения, для которых владение автомобилем диктуется их социальным статусом или родом деятельности, и растет потребность в замене старых автомобилей на новые.

Как следствие роста продаж парк легковых автомобилей в 2005 г. составит не менее 23-25 млн. шт., в 2010 г. – до 30-33 млн. шт.

Объем продаж легковых автомобилей в 2000 г. составил 1,1 млн. шт. и в 2005 г. составит порядка 1,5-1,6 млн. шт., а к 2010 г. может приблизиться к 2,2-2,5 млн. шт. Основу рынка будут составлять автомобили класса «В» – до 14-15%, класса «С» – до 40% и класса «Д» – до 16%.

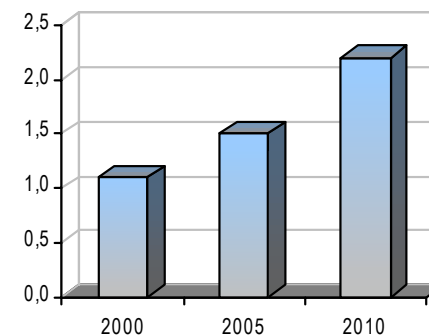
Ввоз новых и подержанных импортных автомобилей из дальнего зарубежья в 2000 г. составил 223,3 тыс. шт. и в 2001 г. – порядка 600 тыс. шт., что было обусловлено ажиотажным спросом в процессе обсуждения Постановления Правительства об ограничении ввоза подержанных автомобилей.

На 2005-2010 гг. поставки оцениваются в пределах 400-500 тыс. шт. в год.

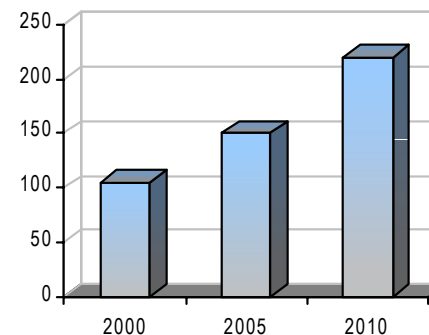
Экспортные поставки легковых автомобилей составили в 2000 г. 104,3 тыс. шт., в 2005 г. могут достигнуть 150 тыс. шт. и в 2010 г. – 220 тыс. шт. в год.

В 2001 г. изготовлено 1020,6 тыс. шт. легковых автомобилей. Исходя из складывающейся ситуации, общее производство легковых автомобилей в стране с учетом организации новых совместных производств может составить 1300-1500 тыс. шт. в 2005 г. и до 1900-2200 тыс. шт. в 2010 г.

Объем продаж легковых автомобилей
(млн. штук)



Экспортные поставки легковых
автомобилей (тыс. штук)



По данным отдела аналитики LADAONLINE (www.ladaonline.ru) в прошлом году на автомобильных и автосборочных предприятиях на территории России произведено около 994 тысяч легковых автомобилей - на 47 тысяч (или 4,5%) меньше показателей 2001 года

АО «АВТОВАЗ». Объем производства - 703 тысячи автомобилей, что на 8,46% меньше чем в 2001 году.

ОАО «ИЖмаш-авто». Объем производства - 78,2 тысяч автомобилей, что на 63,6% больше, чем в 2001 году 48% машин, выпущенных на ИЖмаше, произведено из машинокомплектов Волжского автозавода и 52% - автомобили марки «Иж».

ОАО «ГАЗ». На Горьковском автозаводе произведено 65,6 тысяч легковых автомобилей, что на 18,7% меньше предыдущих показателей. При этом увеличен выпуск «Газелей» и «Соболей». В целом план производства выполнен.

«РосЛада». Сызранский сборочный завод «РосЛада», как и ИЖмаш-авто входит в группу компаний «СОК». В 2002 году в Сызрани было собрано около 40 тысяч вазовских «шестерок» и «девяток», что примерно соответствует показателям 2001 года.

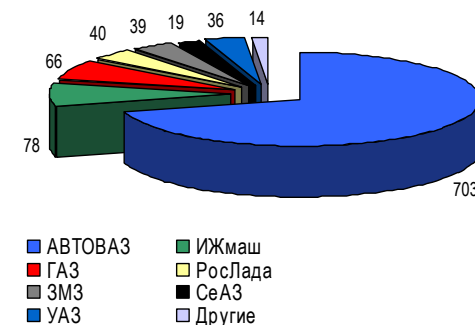
Завод микролитражных автомобилей входит в объединение КАМАЗ. В Набережных Челнах выпустили 38,5 тысяч микролитражек «ОКА», что на 1000 больше чем в 2001 году.

СеАЗ. На дочернем предприятии АО «АВТОВАЗ» в Серпухове было собрано 19 тысяч автомобилей «ОКА».

УАЗ. В Ульяновске в 2002 году было собрано 69,599 тысяч, в том числе 33,6 тысяч внедорожников, что на 4,3% меньше, чем в 2001 году.

«Тольяттинская площадка». На «тольяттинской площадке», где работают шесть небольших автосборочных фирм (ВАЗИнтерСервис, Бронто, Спец-авто, Супер-Авто, Лада-Тул и Лада-Консул) собрали еще около 6 тысяч различных машин на базе вазовских моделей.

Производство легковых автомобилей в России в 2002 году (тыс. штук)



- 1966** 20 июля 1966 года начинается история компании - принято правительственное постановление о строительстве Волжского автомобильного завода.
Создание Волжского автозавода тесно связано с итальянским концерном FIAT , с которым 15 августа 1966 года было подписано генеральное соглашение о сотрудничестве в области разработки конструкции автомобиля, проекта автомобильного завода и его строительстве.
- 1967** 14 января 1967 года начато строительство первого объекта завода – корпуса вспомогательных цехов.
- 1970** 19 апреля 1970 года с конвейера сходит первый вазовский автомобиль – «копейка» ВАЗ-2101.
- 1974** В конце 1974 года завод выходит на проектную мощность 660 тысяч автомобилей в год. С главного конвейера автомобили сходят каждые 22 секунды.
- 1980** В 1980 году собственная разработка конструкторов ВАЗа – автомобиль ВАЗ-2121 «Нива» награжден золотой медалью 52-й международной ярмарки в Познани (Польша). Для производства «Нивы» построен отдельный сборочный корпус.
- 1985** В 1985 году в составе ВАЗа насчитывается семь производств, расположенных на одной площадке: металлургическое, механосборочное, пресловое, пресловое-арматурное, сборочно-кузовное, производство технологического оборудования, корпус вспомогательных цехов.
- 1993** 5 января 1993 года на основе предприятий, входящих в Волжское объединение по производству легковых автомобилей, учреждено акционерное общество открытого типа «АВТОВАЗ». Были утверждены Устав АО «АВТОВАЗ», план приватизации, состав Совета Директоров.

АО «АВТОВАЗ» СЕГОДНЯ



Сегодня АО «АВТОВАЗ» является крупнейшим в России автомобилестроительным предприятием, выпускающим около 70% общего объема производства отечественных легковых автомобилей.

В состав группы «АВТОВАЗ» – помимо основного общества (АО «АВТОВАЗ») – входят 27 дочерних обществ со 100% капиталом и более 200 дочерних и зависимых обществ с долевым участием АО «АВТОВАЗ».

В настоящее время на главном конвейере АО «АВТОВАЗ» выпускается 13 моделей автомобилей. АО «АВТОВАЗ» успешно прошел аттестацию системы качества, сертифицированную в соответствии с международными стандартами ИСО-9000. Этот стандарт качества внедряется в практику работы заводов поставщиков АО «АВТОВАЗ». Он стал единственным критерием при отборе предприятий, с которыми сотрудничает АО «АВТОВАЗ».

Событием для общества стало подписание 27 июня 2001 года генерального соглашения между АО «АВТОВАЗ», корпорацией «Дженерал Моторс» и ЕБРР о создании совместного предприятия по производству легковых автомобилей. В 2002 году началась сборка автомобилей ВА3-2123, которые пошли в продажу под брэндом «Шевроле-Нива».

География международных поставок продукции АО «АВТОВАЗ» широка. Около 400 дилеров продают и обслуживают автомобили «Лада» в странах бывшего СЭВ, Норвегии, Финляндии, Швеции, Германии, Швейцарии, Голландии, Франции, Италии, Испании, Португалии, Греции и других. Продукция поставляется также в страны Ближнего Востока, Латинской Америки. Во всем мире парк автомобилей «Лада» составляет более 12 млн. штук, в том числе в России - 8 млн. Экспортируемые автомобили соответствуют правилам международных организаций ЕЭК ООН, ЕЭС и национальным требованиям стран импортеров. Автомобили, поставляемые в европейские страны отвечают требованиям норм Евро-3.

Основные преимущества АО «АВТОВАЗ», позволяющие ему занимать доминирующее положение в отрасли: оптимальное для российского рынка соотношение цена/качество; развитая дилерская сеть и система сервиса.

АКЦИОНЕРНЫЙ КАПИТАЛ



Общее число акционеров – более 200 тыс. зарегистрированных лиц.

Крупнейшими акционерами являются:

ООО «Центральный Московский Депозитарий» (номинальный держатель)	30,43%
ЗАО «Центральное отделение Автомобильной финансовой корпорации»	19,86%
ЗАО «Депозитарно-Клиринговая Компания» (номинальный держатель)	13,90%

Уставный капитал АО «АВТОВАЗ» составляет 16.062.482 тыс. рублей, в том числе			
обыкновенные акции	27.194.624 шт.	13.597.312.000 рублей	84,65%
привилегированные акции	4.930.340 шт.	2.465.170.000 рублей	15,35%

Акции торгуются в РТС и на ММВБ.

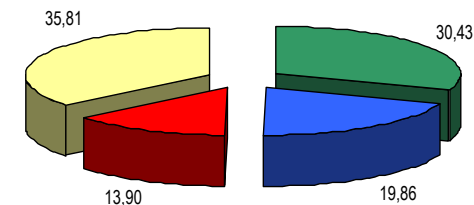
В начале 2001 г. цена 1 обыкновенной акции составляла 1,6 доллара США.

На настоящий момент цена 1 обыкновенной акции превышает 20 долларов США.

В 2002 году цена акций достигала 38-39 долларов США.

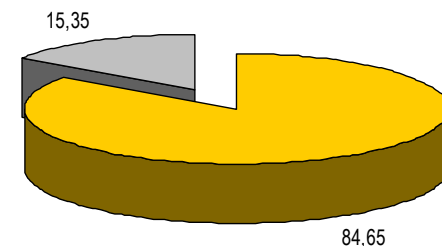
25 мая 2002 года Общим собранием акционеров АО «АВТОВАЗ», которое является высшим органом управления, было принято решение о выплате годовых дивидендов по привилегированным акциям типа «А» в размере 47,583 рубля на одну акцию.

Акционеры АО "АВТОВАЗ"



- Центральный Московский Депозитарий (НД)
- Центральной отделение АФК
- Депозитарно-Клиринговая Компания (НД)
- Другие

Акционерный капитал АО "АВТОВАЗ"



- Обыкновенные акции
- Привилегированные акции

ПРОДУКЦИЯ



АО «АВТОВАЗ» выпускает 13 моделей автомобилей на главном конвейере, не включая модификаций: ВАЗ-2104, ВАЗ-2105, ВАЗ-2106, ВАЗ-2107, ВАЗ-2108, ВАЗ-2109, ВАЗ-21099, ВАЗ-2110, ВАЗ-2111, ВАЗ-2112, ВАЗ-2115, ВАЗ-21213.

Модельный ряд дополняет ВАЗ-1111 «Ока», которую совместно производят дочернее предприятие ОАО «СеАЗ» и ОАО «ЗМЗ», входящее в ОАО «КАМАЗ».

Дочерними предприятиями ОАО «АВТОВАЗ» для реализации на внутреннем рынке освоено серийное производство пикапов, фургонов, спортивных, бронированных и других автомобилей специального назначения:

ВАЗ-21106 (двигатель 2,0 «Опель»),

ВАЗ-21218 «Фора» (автомобиль повышенной комфортности с колесной формулой 4x4),

ВАЗ-21218Б (бронированный спец автомобиль для инкассаторских нужд),

ВАЗ-21109 «Консул» (лимузин типа «Стреч»),

ВАЗ-21108 «Премьер» (представительский автомобиль),

ВАЗ-2131 (пятидверная «Нива») и т.д.

За период с 1970 по 2002 год АО «АВТОВАЗ» выпущено более 20,5 млн. автомобилей из них более 500 тыс. автомобилей семейства ВАЗ-2110.

Сборка малолитражек по лицензии АО «АВТОВАЗ» организована в городах Сызрани, Ижевске (Россия), Херсоне, Луцке (Украина), Кито (Эквадор), Каир (Египет).



ОБЪЕМ ПРОИЗВОДСТВА



Объем производства в течение последних пяти лет увеличился на 18,3% и составил:

в 1998 году - 594,5 тысячи штук

в 1999 году - 677,7 тысяч штук

в 2000 году - 705,0 тысяч штук

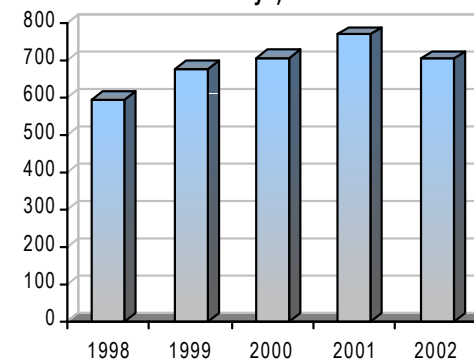
в 2001 году - 767,3 тысяч штук

в 2002 году - 703 тысячи штук

Спад производства в 2002 году обусловлен приостановкой конвейера в 4 квартале 2002 года, связанной с временным кризисом перепроизводства. На предприятии был введен сокращенный рабочий день.

Кризис связан, прежде всего, с наличием больших запасов на складах подержанных автомобилей иностранного производства, составляющих основную конкуренцию автомобилям ВАЗ. По мере сокращения запасов спрос на автомобили ВАЗ должен возрасти. Этому также будет способствовать сезонный фактор - весенний рост спроса.

Объем производства легковых автомобилей АО "АВТОВАЗ" (тыс. штук)



Большое внимание уделяется развитию товаропроводящих сетей на внутреннем рынке, которое выражается в работе по управлению и внедрению целого комплекса мероприятий.

В первую очередь, сюда входит разработанная программа организации дистрибьютерско-дилерской сети для внутреннего рынка, а также созданные управления региональных поставок (УРП), которые успешно функционируют в 52 крупных городах РФ.

В настоящее время дилерско - сбытовая сеть АО «АВТОВАЗ» – это 53 дистрибьютора, 144 прямых дилеров и 414 региональных дилеров, которые аттестованы дистрибьюторами на согласованных территориях.

На всех предприятиях дилерской сети внедряются принципы бизнес-планирования, направленные на формирование бюджетов и смет расходов, учитывающих планы по развитию товаропроводящей сети. С декабря 2000 года ОАО «АВТОВАЗ» приступило к исполнению заявок по кодам окраски для всех грузополучателей, независимо от объема поставок.

В 2002 г. количество дилеров уменьшилось. Основные причины не продления соглашений – несоответствие производственных мощностей требованиям АО «АВТОВАЗ» (предпродажная подготовка, гарантийное обслуживание автомобилей). Дилеры должны иметь собственные участки предпродажной подготовки. Гарантийное обслуживание может осуществляться либо на собственных производственных мощностях либо по договору с предприятиями сервисно-сбытовой сети, имеющими договор с АО «АВТОВАЗ».

В 2002 г. все дилеры подключены к информационной системе «Дилеры», в которой регистрируется приход и реализация автомобилей. Продление соглашений на 2003 г. осуществляется с учетом полноты и достоверности регистрации прихода и расхода автомобилей, и организации маркетинга.

Идет реализация новых методов и форм продаж: организация продаж в кредит и лизинг, продажа новых автомобилей с зачетом цены подержанных.

Экспорт автомобилей ВАЗ осуществляется в 33 страны дальнего зарубежья и 5 стран СНГ. Доля экспорта легковых автомобилей составляет около 9,9%.

«Калина». Автомобиль среднего класса, впервые показанный на московском международном автосалоне в 1999 года.

Начало серийного производства запланировано на 2004 год. В настоящее время идет активная подготовка к запуску «Калины» в производство. Для реализации этого проекта в структуре предприятия создано новое подразделение. Для сборки машин будет создан новый конвейер с высоким уровнем автоматизации.

К 2005 году линия по выпуску «Калины» должна выйти на проектную мощность - 220 тыс. автомобилей в год. Для этих автомобилей предусмотрена гамма двигателей объемом от 1,3 до 1,8 литра.

Бюджет проекта - около 850 млн. долларов. В проект будет вложено 350 млн. долларов собственных средств АО «АВТОВАЗ» и 500 млн. долларов - привлеченных.

«Шеви-Нива». Автомобиль, созданный на базе внедорожника ВА3-2123 совместно с корпорацией «General Motors».

Серийное производство начато в сентябре 2002 года. Выход на проектную мощность - 75 тыс. машин в год - запланирован на середину 2004 года.

«Шеви-Нива», как ожидается, будет экспортироваться в Западную Европу - в Германию, Италию, Испанию, Великобританию, а также на азиатский рынок, в частности, Китай.

Всего на экспорт предположительно будет поставляться 20-25 тысяч автомобилей. Уже сегодня количество заказов со стороны западных покупателей на автомобиль совместного предприятия превышает годовую программу производства.

В России «Шеви-Нива» должна будет стоить не более восьми тысяч долларов.



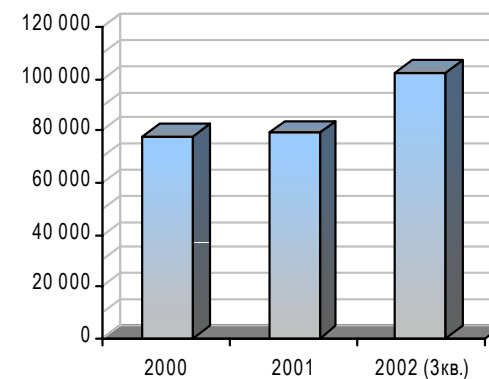
ФИНАНСОВАЯ ОТЧЕТНОСТЬ



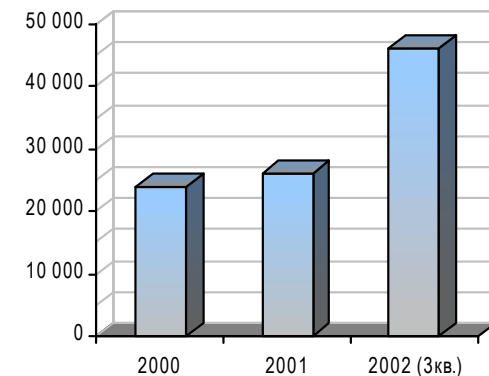
Балансовый отчет, млн. рублей

	2000	2001	2002* (3 кв.)
Внеоборотные активы	50.630	51.873	67.768
<i>Нематериальные активы</i>	125	1.075	1.057
<i>Основные средства</i>	39.325	39.688	52.790
<i>Незавершенное строительство</i>	6.841	6.013	8.716
<i>Доходные вложения в материальные ценности</i>	331	295	263
<i>Долгосрочные финансовые вложения</i>	4.008	4.802	4.942
Оборотные активы	26.726	27.160	34.518
<i>Запасы</i>	9.952	10.175	14.469
<i>НДС по приобретенным ценностям</i>	1.735	2.603	3.506
<i>Дебиторская задолженность</i>	8.717	10.492	12.004
<i>Краткосрочные финансовые вложения</i>	5.581	3.298	3.800
<i>Денежные средства</i>	741	592	739
Итого активы	77.356	79.033	102.286
Капитал и резервы	23.859	26.222	46.186
<i>Долгосрочные обязательства</i>	25.193	22.897	22.373
<i>Краткосрочные обязательства</i>	28.303	29.914	33.727
<i>Займы и кредиты</i>	4.531	4.286	7.691
<i>Кредиторская задолженность</i>	23.660	22.619	23.698
<i>Прочие краткосрочные обязательства</i>	113	3.009	2.338
Итого пассивы	77.356	79.033	102.286

Валюта баланса (млн. рублей)



Капитал и резервы (млн. рублей)



ФИНАНСОВАЯ ОТЧЕТНОСТЬ



Отчет о прибылях и убытках, млн. рублей

	2000	2001	2002* (3 кв.)
Выручка	66.931	91.783	74.882
Себестоимость	55.448	74.476	62.737
Валовая прибыль	11.483	17.307	12.145
Прибыль (убыток) до налогообложения	2.193	7.810	7.015
Налог на прибыль и иные платежи	2.645	5.464	2.070
Чистая прибыль	-452	2.346	4.945

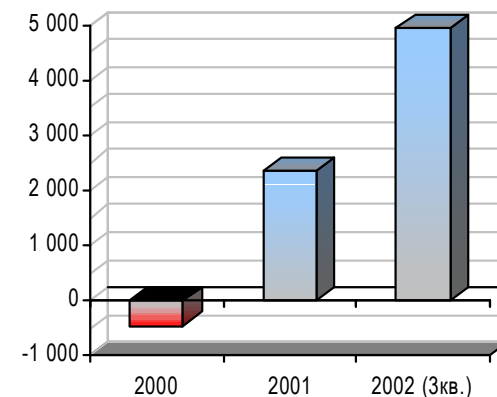
Основные коэффициенты

	2000	2001	2002*(3 кв.)
Коэффициент абсолютной ликвидности	0,22	0,13	0,13
Коэффициент текущей ликвидности	0,94	0,91	1,02
Коэффициент финансовой независимости	0,31	0,33	0,45
Рентабельность активов** (%)	-0,58	2,97	6,45
Рентабельность оборотных активов** (%)	-1,69	8,64	19,10

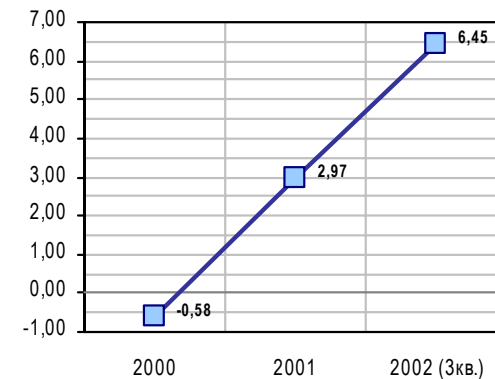
*Вступительный баланс 2002 года сформирован путём переноса данных заключительного баланса 2001 года и их корректировки, в результате переоценки основных средств, отражённых в отчётности на 01.01.2002 г. и перегруппировки статей баланса

**приведено к годовой базе.

Чистая прибыль (млн. рублей)



Рентабельность активов (%)



ВЕКСЕЛЬНАЯ ПРОГРАММА



В феврале 2002 года была начата вексельная программа АО «АВТОВАЗ». В рамках программы выпускаются векселя серии АВ. Выпуск векселей фактически является первым шагом публичной программы заимствований АО «АВТОВАЗ» путем выпуска долговых инструментов.

Параметры векселей

Векселедатель - АО «АВТОВАЗ»

Вид векселей - Простые дисконтные

Серия векселей - АВ

Валюта - Рубли РФ

Агент по размещению - Внешторгбанк

Обращение - Наличное; по счетам депо

Базовые сроки размещения - 2 декада каждого месяца

Объем размещения - По состоянию на январь 2003 г. ежемесячный объем составлял 200 млн. рублей

Доходность размещения - Определяется за несколько дней до размещения

Место платежа - Внешэкономбанк - по векселям, составленным до 06.09.02 включительно; Внешторгбанк - по векселям, составленным после 06.09.02

Финансовый характер векселей

Векселя серии АВ выпускаются в рамках реализации комплексной программы привлечения АО «АВТОВАЗ» денежных средств на рынке долговых обязательств.

Векселя серии АВ позиционируются как инструменты, отличные от векселей АО «АВТОВАЗ» серии КР, преимущественно используемых на региональном рынке в качестве расчетного инструмента.

Платеж по векселям серии АВ производится денежными средствами при предъявлении векселя к платежу в указанный на векселе срок платежа последнему векселедержателю.

ВЕКСЕЛЬНАЯ ПРОГРАММА



Соответствие Федеральному закону «О переводном и простом векселе»

В соответствии с Федеральным законом «О переводном и простом векселе» векселя АО «АВТОВАЗ» серии АВ составлены на бумажном носителе.

При заключении сделки купли-продажи покупатель векселей может получить векселя на руки.

Возможность безналичного обращения векселей

Для упрощения процесса обращения и снижения риска подделки векселей существует возможность депонирования векселей на счете депо, открытом в депозитарии Внешторгбанка.

Поставка бумаг при совершении сделок на вторичном рынке тоже возможна с использованием счетов депо.

Широкий спектр векселей по срокам до погашения

Одна из задач программы - предложение инвесторам как можно более широкого спектра векселей по срокам до погашения.

Срок обращающихся векселей варьируется от 1 до 9 месяцев.

Место платежа - г. Москва

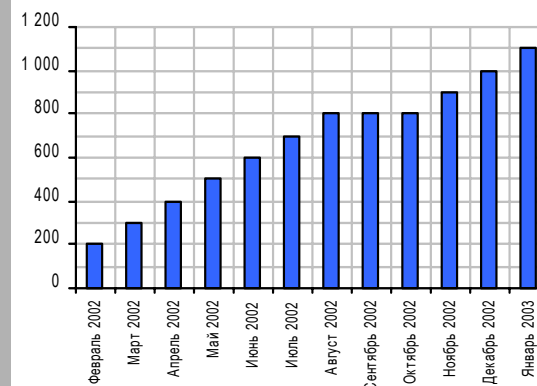
Местом платежа по векселям, агентом по размещению которых выступал Внешэкономбанк, является Внешэкономбанк, г. Москва.

Местом платежа по векселям, агентом по размещению которых выступает Внешторгбанк, является Внешторгбанк, г. Москва.

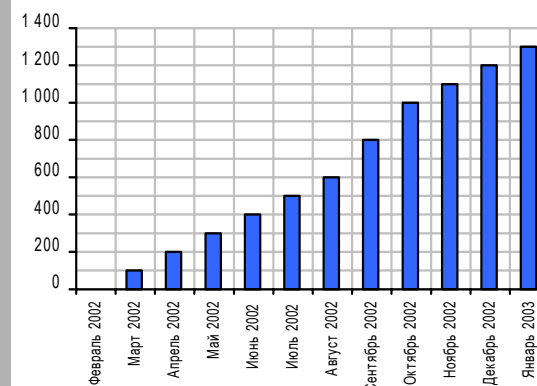
Доходность векселей при размещении

Доходность векселей при размещении определяется за несколько дней до размещения.

Объем векселей в обращении (млн. рублей)



Объем погашенных векселей нарастающим итогом (млн. рублей)



ВЕКСЕЛЬНАЯ ПРОГРАММА



Порядок размещения векселей

Параметры реализации векселей доводятся Внешторгбанком до сведения потенциальных приобретателей векселей за несколько дней до размещения.

За 1-2 дня до непосредственного размещения Внешторгбанк осуществляет сбор заявок на приобретение векселей.

Непосредственная реализация производится путем заключения договоров купли-продажи между Внешторгбанком и лицами, являющимися приобретателями векселей, по форме Внешторгбанка.

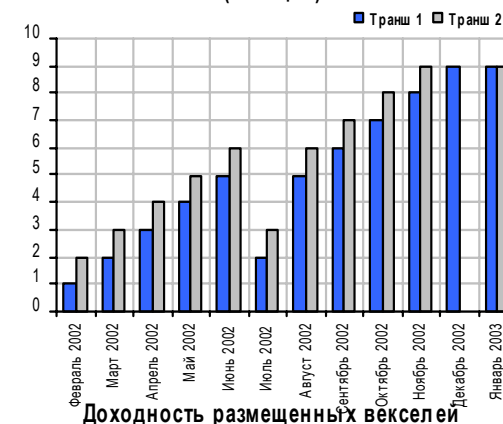
В дату реализации векселей покупатель в соответствии с договором купли-продажи векселей переводит денежные средства на указанный в договоре счет.

После зачисления денежных средств на счет производится поставка векселей покупателю.

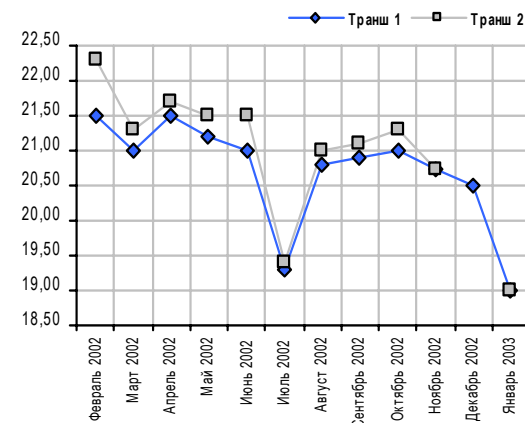
Поставка векселей может производиться как физически, так и на счет депо - по желанию покупателя векселей.

При размещении векселя реализуются с бланковым индоссаментом.

Сроки размещенных векселей
(месяцев)



Доходность размещенных векселей



Выпуск облигаций является логическим продолжением программы привлечения долгового финансирования на открытом рынке АО «АВТОВАЗ». Первый этап программы - ежемесячный выпуск векселей серии АВ - позволил АО «АВТОВАЗ» начать формирование собственной публичной кредитной истории. Ежемесячное своевременное погашение векселей в полном объеме, открытость и доступность информации о программе позволили постепенно снизить ставки заимствования при увеличении сроков привлечения средств. Размещение облигаций - это выход на качественно новый уровень.

Параметры облигаций

Эмитент	АО «АВТОВАЗ»
Вид ценных бумаг	Процентные документарные облигации на предъявителя
Объем по номиналу	1.000.000.000 рублей
Срок обращения	360 дней
Количество купонов	4
Периодичность купонных выплат	90 дней
Ставка первого купона	Определяется на аукционе
Ставки последующих купонов	Равны ставке первого купона
Цена размещения	100% от номинала
Дата размещения	21 февраля 2003 года
Размещение	Московская межбанковская валютная биржа
Депозитарий	Национальный депозитарный центр
Организатор	ОАО Внешторгбанк
Андеррайтер	ОАО Внешторгбанк
Платежный агент	ОАО Внешторгбанк
Маркет-мейкер	ОАО Внешторгбанк
Финансовый консультант	ООО «Национальная инвестиционно-финансовая компания»

ОАО Внешторгбанк (г. Москва)

Отдел продаж и клиентского обслуживания

Тамара Александрова (095) 775-71-89

АО «АВТОВАЗ» (г. Тольятти)

Фондовый отдел

Денис Жидков (8482) 70-19-34